

*Załącznik do Zarządzenia*

*Nr 3/2024*

*Dyrektora Szkoły*

*Podstawowej w*

*Strzygach, w sprawie*

*Standardów Ochrony*

*Małoletnich*

# **STANDARDY OCHRONY**

## **MAŁOLETNI**

**W SZKOLE PODSTAWOWEJ W**

**STRZYGACH**

Strzygi, 2024 r.

Naczelną zasadą wszystkich działań podejmowanych przez personel placówki jest działanie dla dobra dziecka i w jego najlepszym interesie. Członkowie personelu placówki traktują dziecko z szacunkiem oraz uwzględniają jego potrzeby. Niedopuszczalne jest stosowanie przez członków personelu wobec dziecka przemocy w jakiegokolwiek formie. Personel placówki, realizując te cele, działa w ramach obowiązującego prawa, przepisów wewnętrznych danej placówki oraz swoich kompetencji.

## Akty prawne:

- 1) Ustawa z dnia 13 maja 2016 r. o przeciwdziałaniu zagrożeniom przestępczością na tle seksualnym ([Dz. U. z 2023 r. poz. 1304 ze zm.](#)) – art. 22c, art. 22b,
- 2) Ustawa z dnia 28 lipca 2023 r. o zmianie ustawy – Kodeks rodzinny i opiekuńczy oraz niektórych innych ustaw (Dz.U. z 2023 r. poz. 1606) – art. 7 pkt 6,
- 3) Ustawa z dnia 29 lipca 2005 r. o przeciwdziałaniu przemocy w rodzinie (Dz. U. z 2021 r. poz. 1249),
- 4) Ustawa z dnia 6 czerwca 1997 r. - Kodeks karny (Dz. U z 2022 r. poz. 1138 ze zm.),
- 5) Konwencja o Prawach Dziecka przyjęta przez Zgromadzenie Ogólne Narodów Zjednoczonych z dnia 20 listopada 1989 r. (t. j. Dz. U. z 1991 Nr 120 poz. 526 ze zm.),
- 6) Rozporządzenie Rady Ministrów z dnia z dnia 6 września 2023 r. w sprawie procedury "Niebieskie Karty" oraz wzorów formularzy "Niebieska Karta" (Dz. U. z 2023 r. poz. 1870).

## PODSTAWOWE TERMINY

### § 1.

- 1) **małoletni** –zgodnie z kodeksem cywilnym należy przez to rozumieć osobę od urodzenia do ukończenia 18 roku życia;
- 2) **opiekun ucznia** – należy przez to rozumieć osobę uprawnioną do reprezentacji i stanowieniu o małoletnim, w szczególności jest to jego przedstawiciel ustawowy;
- 3) **przedstawiciel ustawowy** – należy przez to rozumieć rodzica bądź opiekuna posiadającego pełnię władzy rodzicielskiej lub opiekuna prawnego (osobę reprezentującą dziecko, ustanowioną przez sąd, w sytuacji, gdy rodzicom nie przysługuje władza rodzicielska lub gdy rodzice nie żyją);
- 4) **zgoda opiekuna małoletniego** – należy przez to rozumieć zgodę co najmniej jednego z rodziców małoletniego. Jednak w przypadku braku porozumienia między

opiekunami małoletniego należy poinformować ich o konieczności rozstrzygnięcia sprawy przez sąd rodzinny;

5) **krzywdzenie małoletniego** – należy przez to rozumieć popełnienie czynu zabronionego lub czynu karalnego na szkodę małoletniego przez jakąkolwiek osobę, w tym pracownika Szkoły lub zagrożenie dobra małoletniego, w tym jego zaniedbywanie. Krzywdzeniem jest:

- **przemoc fizyczna** – jest to celowe uszkodzenie ciała, zadawanie bólu lub groźba uszkodzenia ciała. Skutkiem przemocy fizycznej mogą być m. in. złamania, siniaki, rany cięte, poparzenia, obrażenia wewnętrzne. Przemoc fizyczna powoduje lub może spowodować utratę zdrowia, bądź też zagrażać życiu,
- **przemoc emocjonalna** – to powtarzające się poniżanie, upokarzanie i ośmieszanie małoletniego, nieustanna krytyka, wciąganie małoletniego w konflikt osób dorosłych, manipulowanie nim, brak odpowiedniego wsparcia, stawianie małoletniemu wymagań i oczekiwań, którym nie jest on w stanie sprostać,
- **przemoc seksualna** – to angażowanie małoletniego w aktywność seksualną przez osobę dorosłą. Wykorzystywanie seksualne odnosi się do zachowań z kontaktem fizycznym (np. dotykanie małoletniego, współżycie z małoletnim) oraz zachowania bez kontaktu fizycznego (np. pokazywanie małoletniemu materiałów pornograficznych, podglądanie, ekshibicjonizm),
- **przemoc ekonomiczna** – to niezapewnianie odpowiednich warunków do rozwoju dziecka, m.in. odpowiedniego odżywiania, ubrania, potrzeb edukacyjnych czy schronienia, w ramach środków dostępnych rodzicom lub opiekunom. Jest to jedna z form zaniedbania,
- **zaniedbywanie** – to niezaspokajanie podstawowych potrzeb materialnych i emocjonalnych małoletniego przez rodzica lub opiekuna prawnego, niezapewnienie mu odpowiedniego jedzenia, ubrań, schronienia, opieki medycznej, bezpieczeństwa, braku dozoru nad wypełnianiem obowiązku szkolnego.

# ZASADY BEZPIECZNEJ REKRUTACJI PRACOWNIKÓW

## § 2.

Szkoła Podstawowa w Strzygach zatrudnia osoby posiadające odpowiednie kwalifikacje do pracy z dziećmi. Aby sprawdzić powyższe, szkoła podczas rekrutacji żąda następujących informacji:

- wykształcenie;
- kwalifikacje zawodowe;
- przebieg dotychczasowego zatrudnienia kandydata.

Przed dopuszczeniem pracownika do wykonywania obowiązków związanych z wychowaniem, edukacją, wypoczynkiem, leczeniem małoletnich lub opieką nad nimi szkoła jest zobowiązana sprawdzić osobę zatrudnioną w Rejestrze Sprawców Przepięstw na Tle Seksualnym.

Wydruk z Rejestru przechowywany jest w aktach osobowych pracownika lub analogicznej dokumentacji dotyczącej wolontariusza/osoby zatrudnionej w oparciu o umowę cywilnoprawną.

Jednym z wymogów zatrudnienia nauczyciela jest przedstawienie przez kandydata zaświadczenia o niekaralności uzyskiwanego z Krajowego Rejestru Karnego. Nauczyciel nie może być bowiem skazany prawomocnym wyrokiem sądu za umyślne:

- przestęstwo;
- przestęstwo skarbowe (art. 10 ust. 5 pkt 4 Karty Nauczyciela).

Z tego względu jeszcze przed zatrudnieniem Dyrektor żąda od nauczyciela przedstawienia informacji o niekaralności z Krajowego Rejestru Karnego (art. 10 ust. 8a Karty Nauczyciela). Nie ma takiej konieczności jedynie wówczas, gdy nauczyciel jest ponownie zatrudniany w tej samej szkole, a przerwa w zatrudnieniu nie przekroczyła 3 miesięcy. W przypadku niemożliwości przedstawienia informacji z KRK pracownik zobowiązany jest do złożenia oświadczenia o niekaralności oraz toczących się postępowania przygotowawczych, sądowych i dyscyplinarnych.

Szkoła może prosić kandydata/kandydatkę o przedstawienie referencji od poprzedniego pracodawcy lub o podanie kontaktu do osoby, która takie referencje może wystawić. Podstawą dostarczenia referencji lub kontaktu do byłych pracodawców jest zgoda

kandydata/kandydatki. Niepodanie takich danych w świetle obowiązujących przepisów nie powinno rodzić dla tej osoby negatywnych konsekwencji w postaci np. odmowy zatrudnienia wyłącznie w oparciu o tę podstawę.

Zakres danych pracownika niezbędnych do sprawdzenia w Rejestrze Sprawców Przepięstw na Tle Seksualnym stanowi **załącznik nr 1** do niniejszej procedury.

## **ZASADY ZAPEWNIĄCĄCE BEZPIECZNE RELACJE MIĘDZY MAŁOLETNIM A PERSONELEM PLACÓWKI, W SZCZEGÓLNOŚCI ZACHOWANIA NIEDOZWOLONE WOBEC MAŁOLETNICH**

### **§ 3.**

#### **Zasady ogólne**

- 1) Zasadą, której przestrzeganie jest wymagane od personelu w odniesieniu do wszystkich czynności podejmowanych przez personel w jednostce, jest działanie dla dobra dziecka i w jego najlepszym interesie.
- 2) Personel placówki traktuje dziecko małoletnie z szacunkiem oraz uwzględnia jego godność i potrzeby.
- 3) Personel działa w ramach obowiązującego prawa, przepisów wewnętrznych instytucji oraz swoich kompetencji.
- 4) Niedopuszczalne jest podejmowanie jakichkolwiek czynności niedozwolonych, określonych w niniejszej procedurze, w jakiegokolwiek formie.
- 5) Zasady bezpiecznych relacji personelu z dziećmi obowiązują wszystkich pracowników, pedagogicznych i niepedagogicznych, stażystów i wolontariuszy.
- 6) Znajomość i zaakceptowanie zasad są potwierdzone podpisaniem oświadczenia, którego wzór stanowi **załącznik nr 2** do niniejszych Standardów.
- 7) Dyrektor szkoły pobiera od każdego pracownika szkoły oświadczenie o niekaralności oraz o toczących się postępowaniach przygotowawczych, sądowych i dyscyplinarnych, które stanowi **załącznik nr 3** do niniejszych Standardów.

## § 4.

Personel placówki jest zobowiązany do utrzymywania profesjonalnej relacji z dziećmi i każdorazowego rozważenia, czy reakcja, komunikat bądź działanie wobec dziecka są adekwatne do sytuacji, bezpieczne, uzasadnione i sprawiedliwe wobec innych dzieci. Działa w sposób otwarty i przejrzysty dla innych, aby zminimalizować ryzyko błędnej interpretacji swojego zachowania.

## § 5.

### Zasady komunikacji

- w kontakcie z dziećmi zachowuj cierpliwość i szacunek,
- udzielaj odpowiedzi adekwatnych do wieku małoletniego i danej sytuacji,
- nie wolno zawstydzać, upokarzać, lekceważyć i obrażać dziecka,
- nie jest dopuszczalne podnoszenie głosu na małoletniego w sytuacji innej, niż wynikająca z zagrożenia bezpieczeństwa dziecka lub innych dzieci,
- nie wolno ujawniać informacji wrażliwych dotyczących dziecka wobec osób nieuprawnionych, w tym wobec innych dzieci. Obejmuje to wizerunek dziecka, informacje o jego sytuacji rodzinnej, ekonomicznej, medycznej, opiekuńczej i prawnej,
- pracownik Szkoły ma obowiązek zachowania tajemnicy danych osobowych, które przetwarza oraz zachowania w tajemnicy sposobów zabezpieczenia danych osobowych przed nieuprawnionym dostępem;
- dane osobowe ucznia są udostępniane wyłącznie osobom i podmiotom uprawnionym na podstawie odrębnych przepisów;
- pracownik Szkoły jest uprawniony do przetwarzania danych osobowych ucznia i udostępnienia tych danych w ramach zespołu interdyscyplinarnego,
- decyzje dotyczące ucznia powinny zawsze uwzględniać jego oczekiwania, ale również brać pod uwagę bezpieczeństwo pozostałych uczniów,
- uczeń ma prawo do prywatności, odstąpienie od zasad poufności każdorazowo musi być uzasadnione, a uczeń o takim fakcie powinien być jak najszybciej poinformowany,

- w przypadku konieczności rozmowy z uczniem na osobności, pracownik powinien pozostawić uchylone drzwi bądź poprosić innego pracownika o uczestniczenie w rozmowie (przepis nie dotyczy szczególnych pracowników Szkoły, w tym pedagoga szkolnego, pedagoga specjalnego, psychologa),
- nie wolno zachowywać się w obecności dzieci w sposób niestosowny. Obejmuje to używanie wulgarnych słów, gestów i żartów, czynienie obraźliwych uwag, nawiązywanie w wypowiedziach do aktywności bądź atrakcyjności seksualnej oraz wykorzystywanie wobec dziecka relacji władzy lub przewagi fizycznej (zastraszanie, przymuszanie, groźby),
- pracownik Szkoły zobowiązany jest do równego traktowania uczniów, niezależnie od ich płci, orientacji seksualnej, wyznania, pochodzenia etnicznego czy też niepełnosprawności.

## **§ 6.**

### **Zachowania wobec dzieci, w tym ochrona wizerunku i danych osobowych uczniów**

- docenianie i szanowanie wkładu dzieci w podejmowane działania, aktywne angażowanie uczniów i traktowanie równo bez względu na ich płeć, orientację seksualną, sprawność/niepełnosprawność, status społeczny, etniczny, kulturowy, religijny i światopogląd,
- unikanie faworyzowania dzieci,
- nie wolno nawiązywać z dzieckiem jakichkolwiek relacji romantycznych lub seksualnych, ani składać mu propozycji o nieodpowiednim charakterze. Obejmuje to także seksualne komentarze, żarty, gesty oraz udostępnianie dzieciom treści erotycznych i pornograficznych, bez względu na ich formę,
- nie wolno proponować dzieciom alkoholu, wyrobów tytoniowych ani nielegalnych substancji, jak również używać ich w obecności dzieci,
- w sytuacjach wymagających wykonania przez personel placówki czynności pielęgnacyjnych i higienicznych wobec małoletniego unikać należy innego niż niezbędny kontaktu fizycznego z małoletnim, w szczególności w przypadku udzielania pomocy



małoletniemu w ubieraniu i rozbieraniu, jedzeniu, myciu, przewijaniu i w korzystaniu z toalety,

- nie wolno przyjmować pieniędzy ani prezentów od dziecka ani rodziców/opiekunów dziecka. Nie wolno wchodzić w relacje jakiegokolwiek zależności wobec dziecka lub rodziców/opiekunów dziecka. Nie wolno zachowywać się w sposób mogący sugerować innym istnienie takiej zależności i prowadzący do oskarżeń o nierówne traktowanie bądź czerpanie korzyści majątkowych i innych. Nie dotyczy to okazjonalnych podarków związanych ze świętami w roku szkolnym, np. kwiatów, prezentów składkowych czy drobnych upominków,
- wszystkie ryzykowne sytuacje, które obejmują zauroczenie dzieckiem przez pracownika lub pracownikiem przez dziecko, muszą być raportowane dyrekcji. Jeśli jesteś ich świadkiem, reaguj stanowczo, ale z wyczuciem, aby zachować godność osób zainteresowanych,
- niedozwolone jest wykorzystywanie relacji wynikającej z władzy lub przewagi fizycznej (zastraszanie, przymuszanie, groźby),
- każde przemocowe zachowanie wobec ucznia jest niedozwolone, zabrania się bić, szturchać, popychać ani w jakikolwiek sposób naruszać integralności fizycznej dziecka.

Szkoła Podstawowa w Strzygach zapewnia najwyższe standardy ochrony danych osobowych Dzieci zgodnie z obowiązującymi przepisami prawa. Szkoła, uznając prawo Dziecka do prywatności i ochrony dóbr osobistych, zapewnia ochronę jego wizerunku:

- nie wolno utrzymywać wizerunku dziecka (filmowanie, nagrywanie głosu, fotografowanie) dla potrzeb prywatnych. Wyjątkiem jest utrzymywanie wizerunku na potrzeby placówki, na podstawie zgody udzielonej przez rodziców/ prawnych opiekunów. Zakaz ten obejmuje także umożliwianie utrzymywania wizerunków małoletnich obcym osobom trzecim. Rodzice, utrzymując wizerunek swojego dziecka na uroczystości szkolnej nie mają prawa udostępniać zdjęć/ filmów w internecie bez zasłoniętych twarzy innych osób.
- upublicznienie przez pracownika Szkoły wizerunku ucznia utrwalonego w jakiegokolwiek formie (tj. fotografia, nagranie audio-wideo) wymaga pisemnej zgody opiekuna ucznia,
- przed utrwaleniem wizerunku małoletniego należy ucznia oraz opiekuna poinformować o tym, gdzie będzie umieszczony zarejestrowany wizerunek i w jakim kontekście będzie

wykorzystywany (np. że umieszczony zostanie na stronie [www.youtube.pl](http://www.youtube.pl)) w celach promocyjnych,

- jeśli rodzice lub opiekunowie prawni nie wyrażą zgody na utrwalenie wizerunku dziecka, ich decyzja będzie w pełni respektowana.

## § 7.

### **Kontakt z uczniem poza godzinami pracy**

- kontakt poza godzinami pracy z uczniami jest co do zasady zabroniony,
- nie wolno zapraszać uczniów do swojego miejsca zamieszkania, spotkania z uczniem lub też jego opiekunem powinny odbywać się na terenie Szkoły,
- nie jest dozwolone utrzymywanie kontaktów towarzyskich z małoletnimi uczęszczającymi do placówki za pośrednictwem szeroko rozumianych sieci komputerowych i zewnętrznych aplikacji. Dopuszczalną formą komunikacji z małoletnimi i ich rodzicami lub opiekunami są kanały służbowe (e-mail, telefon, dziennik elektroniczny oraz grupa klasowa, której administratorem jest nauczyciel),
- jeśli pracownik musi spotkać się z uczniem poza godzinami pracy Szkoły (lub jego opiekunem), wymagane jest poinformowanie o tym fakcie dyrekcję, a opiekun musi wyrazić na taki kontakt zgodę,
- w przypadku, gdy pracownika łączą z uczniem lub jego opiekunem relacje rodzinne lub towarzyskie, zobowiązany on jest do zachowania pełnej poufności, w szczególności do utrzymania w tajemnicy spraw dotyczących innych uczniów, opiekunów i pracowników.

## § 8.

### **Odpowiedzialność**

Złamanie zasad wymienionych w przedmiotowej procedurze jest podstawą odpowiedzialności dyscyplinarnej lub karnej.

## **ZASADY BEZPIECZNEJ RELACJI DZIECKO-DZIECKO. ZACHOWANIA NIEDOZWOLONE POMIĘDZY MAŁOLETNIMI**

### **§ 9.**

Bezpieczna relacja między dziećmi w szkole jest kluczowa dla ich emocjonalnego i społecznego rozwoju, w związku z tym:

- **Szanuj innych:** Każda osoba zasługuje na szacunek, niezależnie od różnic w wyglądzie, pochodzeniu czy zainteresowaniach. Promuj akceptację różnorodności;
- **Rozmawiaj z szacunkiem:** Zachęcaj dzieci do komunikacji z szacunkiem i uprzednio słuchania innych przed wypowiedzeniem swojego zdania. Ucz je, że słowa mogą mieć wpływ na uczucia innych;
- **Rozwiązywanie konfliktów:** Pomóż dzieciom rozumieć, że konflikty są naturalną częścią życia i można je rozwiązać bez używania przemocy. Nauka konstruktywnego rozwiązywania konfliktów jest kluczowa;
- **Współpraca:** Wspieraj zachęcanie do współpracy z innymi dziećmi. Wspólne projekty i zabawy uczą współpracy, empatii i budowania relacji;
- **Przyjaźń i wsparcie:** Pomagaj dzieciom w budowaniu przyjaźni i rozumieniu, że mogą na siebie liczyć. Wspieraj ich, aby były wsparciem dla swoich przyjaciół w trudnych chwilach;
- **Nie toleruj znęcania się:** Naucz dziecko, że znęcanie się nad innymi jest niedopuszczalne i może mieć poważne konsekwencje. Zachęcaj do zgłaszania przypadków znęcania się w szkole;
- **Ogranicz wpływ negatywnych treści:** Monitoruj, co dziecko widzi i słyszy w mediach społecznościowych i innych mediach. Pomóż mu zrozumieć, że nie wszystko, co widzi, jest realne ani wartościowe;
- **Wspieraj zdrowe granice:** Naucz dzieci, jak ustalać zdrowe granice w relacjach, mówiąc "nie" w odpowiednich sytuacjach i szanując prywatność innych;

- **Wspieraj pomoc dla ofiar:** Naucz dziecko, że jeśli zobaczy lub usłyszy o przemocy, znęcaniu się lub dyskryminacji wobec innych dzieci, powinno to zgłosić odpowiedniej osobie dorosłej w szkole;
- **Buduj zaufanie:** Twórz otoczenie, w którym dzieci czują się bezpieczne, by dzielić się swoimi uczuciami i obawami. Bądź dostępny, by słuchać i wspierać swoje dziecko.

## § 10.

### ZACHOWANIA NEGATYWNE:

- nie wolno Ci krzyknąć na koleżanki, kolegów, lekceważyć, obrażać, wyśmiewać, wykluczać z grupy;
- nie wolno Ci używać języka nienawiści ani tzw. hejtu;
- nie wolno Ci bić, szturchać, popychać ani w inny sposób naruszać nietykalność fizyczną koleżanki/kolegi, ani używać jakiegokolwiek przemocy fizycznej;
- nie wolno Ci nagrywać ani rozpowszechniać wizerunku kolegi/koleżanki bez ich jego/jej wyraźnej zgody;
- nie wolno Ci wyrażać negatywnych, prześmiewczych komentarzy na temat zachowania, pracy, wyglądu kolegów/koleżanek;
- nie wolno Ci pożyczać rzeczy innych bez ich zgody;
- nie wolno Ci zabierać, ukrywać rzeczy innych osób;
- nie wolno Ci spożywać **alkoholu, wyrobów tytoniowych ani nielegalnych substancji**, ani zachęcać do ich spożycia kolegów/koleżanek.

## ROZPOZNAWANIE I REAGOWANIE NA CZYNNIKI RYZYKA KRZYWDZENIA UCZNIÓW

## § 11.

## **Rozpoznawanie sygnałów krzywdzenia dziecka**

Pracownicy Szkoły posiadają wiedzę i w ramach wykonywanych obowiązków zwracają uwagę na czynniki ryzyka krzywdzenia małoletnich. Takie jak:

- uczeń jest często brudny, nieprzyjemnie pachnie,
- uczeń kradnie jedzenie, pieniądze itp.,
- uczeń nie otrzymuje potrzebnej mu opieki medycznej, szczepień, okularów itp.,
- uczeń nie ma przyborów szkolnych, odzieży i butów dostosowanych do warunków atmosferycznych,
- uczeń ma widoczne obrażenia ciała (siniaki, ugryzienia, rany), których pochodzenie trudno jest wyjaśnić. Obrażenia są w różnej fazie gojenia,
- podawane przez ucznia wyjaśnienia dotyczące obrażeń wydają się niewiarygodne, niemożliwe, niespójne itp., uczeń często je zmienia,
- pojawia się niechęć do lekcji wychowania fizycznego - uczeń nadmiernie zakrywa ciało, niestosownie do sytuacji i pogody,
- boi się rodzica lub opiekuna, boi się powrotu do domu,
- uczeń wzdryga się, kiedy podchodzi do niego osoba dorosła,
- uczeń cierpi na powtarzające się dolegliwości somatyczne: bóle brzucha, głowy, mdłości,
- uczeń jest bierny, wycofany, uległy, przestraszony, depresyjny lub zachowuje się agresywnie, buntuje się, samookalecza się itp.,
- uczeń osiąga słabsze wyniki w nauce w stosunku do swoich możliwości,
- uczeń ucieka w świat wirtualny (gry komputerowe, Internet),
- używa środków psychoaktywnych,
- nadmiernie szuka kontaktu z dorosłym (tzw. „lepkość” małoletniego),
- w pracach artystycznych, rozmowach, zachowaniu ucznia zaczynają dominować elementy/motywy seksualne,
- uczeń jest rozbudzony seksualnie niestosownie do sytuacji i wieku,

- uczeń ucieka z domu,
- nastąpiła nagła i wyraźna zmiana zachowania ucznia,
- uczeń mówi o przemocy.

Jeżeli z objawami u ucznia współwystępują określone zachowania rodziców lub opiekunów, to podejrzenie, że uczeń jest krzywdzony jest szczególnie uzasadnione. Niepokojące zachowania rodziców to:

- rodzic (opiekun) podaje nieprzekonujące lub sprzeczne informacje lub odmawia wyjaśnień przyczyn obrażeń ucznia, wypowiada się niespójnie,
- rodzic (opiekun) odmawia, nie utrzymuje kontaktów z osobami zainteresowanymi losem ucznia, zachowuje się agresywnie,
- rodzic (opiekun) mówi o małoletnim w negatywny sposób, ciągle obwinia, poniża strofuje ucznia,
- rodzic (opiekun) poddaje małoletniego surowej dyscyplinie lub jest nadopiekuńczy lub zbyt pobłażliwy lub odrzuca małoletniego,
- rodzic (opiekun) nie interesuje się losem i problemami małoletniego;
- rodzic (opiekun) jest apatyczny, pogrążony w depresji;
- rodzic (opiekun) przekracza dopuszczalne granice w kontakcie fizycznym lub werbalnym;
- rodzic (opiekun) nadużywa alkoholu, narkotyków lub innych środków odurzających.

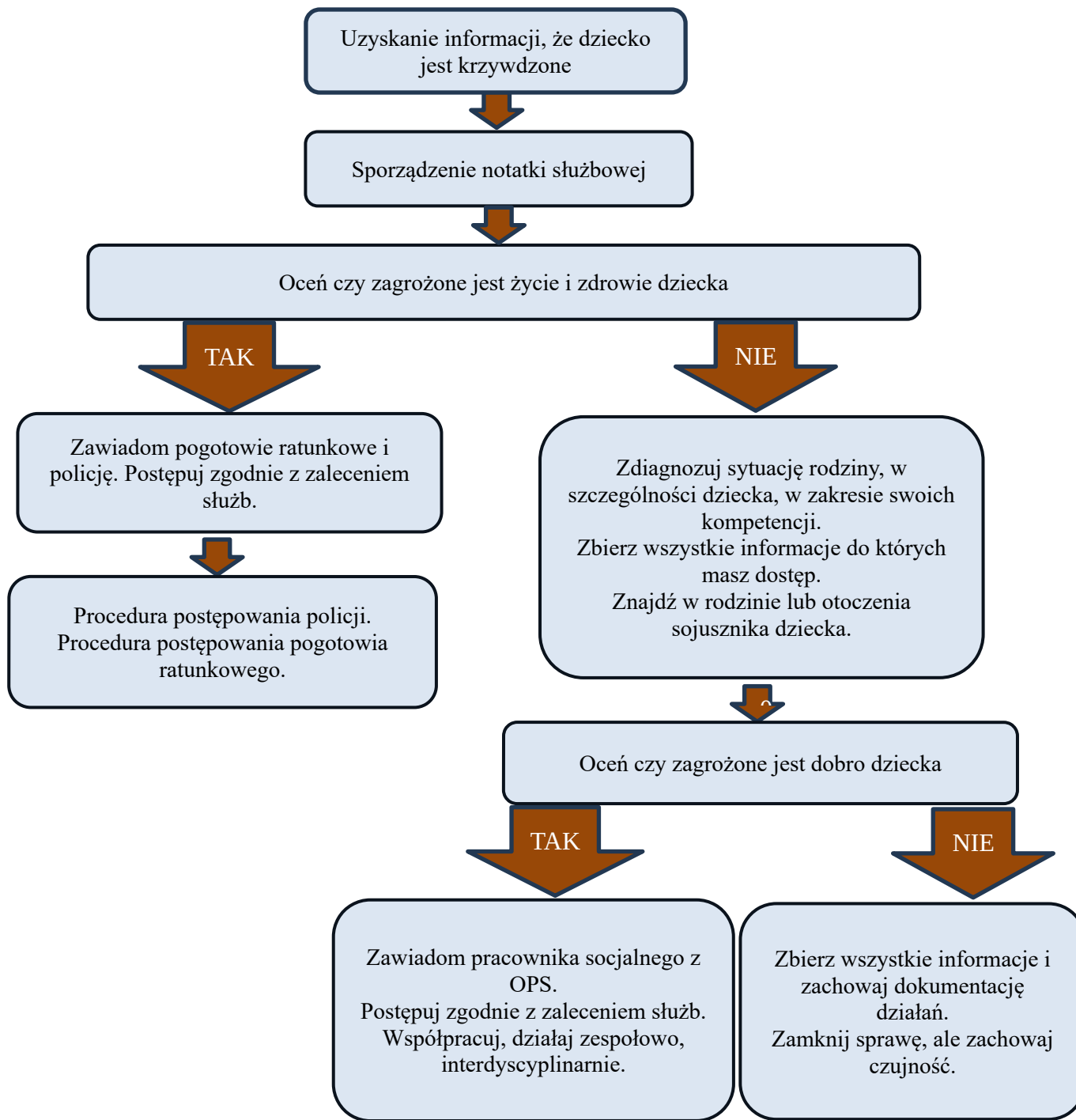
#### Przeprowadzenie rozmowy z dzieckiem krzywdzonym:

- zadbaj o sprzyjające warunki rozmowy: oddzielny pokój, z dala od osób postronnych, brak pośpiechu, zapewnienie poczucia bezpieczeństwa;
- przyjmij pozycję ciała dostosowaną do pozycji dziecka – usiądźcie razem z dzieckiem, jeśli to niemożliwe, przykucnij tak, aby Twoje oczy znajdowały się na poziomie oczu Dziecka, zapytaj o to, czy odległość między Wami jest dla dziecka komfortowa, czy powinieneś/powinnaś się odsunąć;
- używaj języka zrozumiałego dla dziecka;
- okazuj dziecku szacunek, akceptację i empatię;
- bądź cierpliwy – dziecko może początkowo zaprzeczać lub nie chcieć rozmawiać;

- nie naciskaj na dziecko – prawdy rozmowa o trudnościach czy doświadczeniach traumatycznych może łączyć się z lękiem;
- unikaj naprowadzania dziecka na odpowiedzi, które chciałbyś usłyszeć;
- używaj sformułowań „Wyobrażam sobie, że...” np. to trudne, że nie jest łatwo mówić o wydarzeniach czy sytuacjach, trudnych czy traumatycznych;
- podziękuj, za okazanie zaufania i odwagę podzielenia się trudnym doświadczeniem. Bądź świadomy oznak zaniepokojenia dziecka o los rodziców – nie wypowiadaj przy nim negatywnych opinii o rodzicach;
- nazwij przemoc przemocą i uświadom dziecku, że nie jest winne tego, co zrobił dorosły;
- wyjaśnij dziecku w przystępny sposób, co zamierzasz dalej robić. Pamiętaj, jak trudna jest sytuacja dziecka ze względu na: wstyd, poczucie winy, strach przed ponownym skrzywdzeniem, tajemnicę, lojalność wobec sprawcy przemocy.

## § 12.

### **Procedura postępowania w sytuacji podejrzenia krzywdzenia małoletniego**



- 1) W przypadku uzyskania przez pracownika informacji, że dziecko jest krzywdzone, pracownik ma obowiązek sporządzenia notatki służbowej i przekazania uzyskanej informacji Pedagogowi/Psychologowi oraz Dyrektorowi. Należy ocenić czy



zagrożone jest życie i zdrowie dziecka. Należy wezwać pogotowie, jeżeli wystąpiło poważne uszkodzenie ciała, lub skonsultować się z pielęgniarką, jeżeli uszkodzenie nie wymaga natychmiastowej interwencji pogotowia;

- 2) Powiadamiając dyrektora o podejrzeniu krzywdzenia małoletniego, pracownik:
  - przedstawia formy i okoliczności krzywdzenia, które udało mu się ustalić lub których wystąpienie podejrzewa,
  - informuje o zachowaniach i wypowiedziach dziecka wskazujących na doświadczenie krzywdzenia.
- 3) Dyrektor wzywa opiekunów dziecka, którego krzywdzenie podejrzewa i informuje ich o podejrzeniach;
- 4) Dyrektor powinien sporządzić opis sytuacji przedszkolnej lub szkolnej i rodzinnej dziecka na podstawie rozmów z dzieckiem, nauczycielami, wychowawcą i rodzicami oraz **plan pomocy dziecku**, stanowiący **załącznik nr 4** do niniejszej procedury;
- 5) Plan pomocy dziecku powinien zawierać wskazania dotyczące:
  - a. podjęcia przez szkołę działań w celu zapewnienia dziecku bezpieczeństwa, w tym zgłoszenie podejrzenia krzywdzenia do odpowiedniej instytucji;
  - b. wsparcia psychologiczno-pedagogicznego, jakie szkoła zaoferuje dziecku;
  - c. skierowania dziecka do specjalistycznej placówki pomocy dziecku (jeśli istnieje taka potrzeba).
- 6) W przypadkach bardziej skomplikowanych dyrektor powołuje **zespół interwencyjny**, w skład którego wchodzi pedagog, psycholog oraz pedagog specjalny. Inni pracownicy mający wiedzę o krzywdzeniu dziecka również mogą brać udział w spotkaniu zespołu interwencyjnego:
  - zespół interwencyjny sporządza plan pomocy dziecku, spełniający określone wyżej wymogi na podstawie opisu sporządzonego przez koordynatora lub dyrektora oraz innych, uzyskanych przez członków zespołu informacji;
  - plan pomocy dziecku jest przedstawiany przez koordynatora lub dyrektora rodzicom (opiekunom), z zaleceniem współpracy przy jego realizacji;
  - koordynator lub dyrektor informuje rodziców (opiekunów) o obowiązku szkoły zgłoszenia podejrzenia krzywdzenia dziecka do odpowiedniej instytucji (prokuratura/policja lub sąd);
  - po poinformowaniu rodziców - dyrektor składa zawiadomienie na policję lub do prokuratury, korzystając ze wzoru stanowiącego **załącznik nr 5** do niniejszej procedury;

- z przebiegu interwencji sporządza się kartę interwencji. Kartę załącza się do akt osobowych dziecka. Wszyscy pracownicy szkoły i inne osoby, które w związku z wykonywaniem obowiązków służbowych podjęły informację o krzywdzeniu dziecka lub informacje z tym związane, są zobowiązane do zachowania tych informacji w tajemnicy, wyłączając informacje przekazywane uprawnionym instytucjom w ramach działań interwencyjnych;

Podjęcie przez pracownika szkoły o krzywdzeniu dziecka:

- pracownik podejrzewający krzywdzenie dziecka przez osobę ze środowiska rodzinnego zgłasza problem do Pedagoga/Psychologa/ Dyrektora szkoły;
- dziecko zostało skrzywdzone: - nastąpiła przemoc fizyczna, psychiczna lub dziecko było świadkiem przemocy w rodzinie - zostało zagrożone dobro dziecka - nastąpiło podejrzenie popełnienia przestępstwa wobec dziecka;
- dyrektor szkoły powołuje zespół interwencyjny, który zapoznaje się z okolicznościami zdarzenia;
- prowadzi rozmowę wyjaśniającą z dzieckiem podejrzanym o doświadczanie krzywdy obecności psychologa szkolnego;
- prowadzi rozmowę z rodzicem - opiekunem (w przypadku przemocy w rodzinie - z rodzicem/opiekunem niekrzywdzącym) w obecności psychologa szkolnego;
- przedstawia formy i okoliczności krzywdzenia;
- informuje o zachowaniach lub wypowiedziach dziecka wskazujących na doświadczenie krzywdzenia;
- omawia rolę rodzica (opiekuna) w podejmowaniu interwencji (wspieranie dziecka) - proponuje wsparcie;
- informuje o ustawowym obowiązku podjęcia interwencji prawnej - informuje o placówkach świadczących pomoc;
- w przypadku potwierdzenia podejrzenia, że fakt krzywdzenia miał miejsce, na wniosek Dyrektora szkoły, właściwy organ wszczyna postępowanie zmierzające do ustalenia planu pomocy dziecku (zapewnienie mu bezpieczeństwa, wsparcie go przez placówkę, ewentualnie skierowanie go do specjalistycznej placówki wsparcia);
- należy ustalić z rodzicem kontrakt zawierający działania eliminujące nieodpowiednie zachowania oraz konsekwencje;

- gdy zaplanowane działania nie przyniosą efektu, należy uruchomić procedurę „**Niebieskiej Karty**”;
- jeśli będą nieprzestrzegane ustalenia kontraktu lub niewłaściwe wykonywanie władzy rodzicielskiej należy złożyć (równoległe lub niezależnie) wniosek do sądu rodzinnego o wgląd w sytuację dziecka /rodziny;
- Dyrektor szkoły może również złożyć zawiadomienie na policję lub do prokuratury;
- wszystkie czynności dokumentowane są protokołem, który składa się z wyjaśnień uczestników postępowania.

**W przypadku podejrzenia, że dziecko jest wykorzystywane seksualnie, pracownik posiadający taką informację jest zobowiązany powiadomić Dyrektora, który zawiadamia policję, prokuraturę.**

## **ZASADY I PROCEDURA POSTĘPOWANIA W PRZYPADKU WYKORZYSTYWANIA SEKSUALNEGO DZIECI**

### **§ 13.**

#### **Rozumienie zjawiska wykorzystywania seksualnego dzieci**

Wykorzystywanie seksualne dzieci jest formą przemocy przejawiającą się na różne sposoby i mającą kilka istotnych cech charakterystycznych, które trzeba zrozumieć, aby zapewnić dzieciom skuteczną ochronę i z powodzeniem zapobiegać wykorzystywaniu. Chociaż badacze proponują różne ujęcia problemu wykorzystywania, powszechnie akceptuje się definicję sformułowaną przez Światową Organizację Zdrowia (1999), która opisuje wykorzystywanie seksualne dzieci jako:

*„Włączanie dziecka w aktywność seksualną, której nie jest ono w stanie w pełni zrozumieć i udzielić na nią świadomej zgody lub do której nie jest dojrzałe rozwojowo i na którą nie może się zgodzić w ważny prawnie sposób, albo która jest niezgodna z normami prawnymi lub obyczajowymi danego społeczeństwa. Z wykorzystaniem seksualnym mamy do czynienia, gdy taka aktywność wystąpi między dzieckiem a dorosłym lub innym dzieckiem, jeśli te osoby ze*

względu na wiek bądź stopień rozwoju pozostają w relacji opieki, zależności lub władzy, a celem takiej aktywności jest zaspokojenie potrzeb innej osoby”.

## § 14.

### Symptomy wykorzystania seksualnego dzieci

Należy pamiętać, że początkowe konsekwencje doświadczane przez dzieci wykorzystywane seksualnie –w sferze zarówno fizycznej, jak i psychicznej – są równocześnie oznakami tej formy krzywdzenia, dlatego konieczna jest szczegółowa znajomość objawów wykorzystania seksualnego dzieci i wzmożona czujność, gdy się one pojawiają.

Oznaki wykorzystywania seksualnego dzieci są bardzo zróżnicowane, z czego wynika, że nie można mówić o zespole dziecka wykorzystywanego czy zbiorze objawów świadczących o wykorzystywaniu. Nie ma objawów, które pozwoliłyby jednoznacznie i z całkowitą pewnością rozpoznać przypadek wykorzystywania seksualnego dziecka. Objawy w dużej mierze zależą od dziecka. U niektórych dzieci pewne symptomy występują od samego początku, podczas gdy u innych mogą się one pojawić na późniejszym etapie życia, nawet długo po ustaniu wykorzystania. Z tego powodu pracownicy powinni pamiętać, że brak objawów nie oznacza, iż dziecko nie padło ofiarą wykorzystywania.

Należy jednak zwrócić uwagę (między innymi) na powtarzające się infekcje dróg moczowych, trudności w chodzeniu lub siedzeniu, poplamione lub podarte ubranie (bez wiarygodnego wyjaśnienia), skarżenie się dziecka na ból, stan zapalny lub swędzenie okolic intymnych, ból przy oddawaniu moczu, i urazy zewnętrznych narządów płciowych lub okolic odbytu.

#### Objawy wykorzystywania seksualnego dzieci występujące w sferze emocji i zachowania:

Lp.	Typ konsekwencji	Objawy
1.	<b>Problemy emocjonalne</b>	Lęki i fobie, nieufność, depresja, wysoki poziom niepokoju, niska samoocena, poczucie winy, wstyd, styg-

		matyzacja, objawy stresu pourazowego, koszmary senne, nawracające sny, nadmierna czujność, nasilona reakcja lękowa, problem z akceptacją własnego ciała zachowania, autodestrukcyjne, myśli lub próby samobójcze.
2.	<b>Problemy poznawcze</b>	Problemy z koncentracją uwagi, słabe wyniki w nauce
3.	<b>Problemy w relacjach</b>	Niewielu przyjaciół, mniej czasu na zabawę z rówieśnikami, izolacja, deficyt umiejętności społecznych.
4.	<b>Problemy funkcjonalne</b>	Problem ze snem, zmiana nawyków związanych z jedzeniem, utrata kontroli nad zwieraczami: mimowolne moczenie się i zanieczyszczanie się kałem, dolegliwości somatyczne: bóle głowy lub brzucha, nadpobudliwość.

## § 15.

### **Zapobieganie wykorzystaniu seksualnym i niegodziwemu traktowaniu dzieci w celach seksualnych**

Szkoła podejmuje niezbędne ustawiczne, wychowawcze i opiekuńcze środki zapobieżenia wszelkim formom wykorzystania seksualnego i niegodziwego traktowania dzieci w celach seksualnych oraz w celu ochrony dzieci. Profilaktyka dotycząca zapobieganiu wykorzystywaniu seksualnym wdrażana jest od najmłodszych grup, poprzez wyposażenie dzieci w wiedzę pozwalającą na rozpoznawanie sytuacji niegodziwych. Realizacja programów profilaktycznych dostosowana jest do wieku i rozwoju dzieci uczęszczających do Szkoły.

#### **Działania pracownika w związku z podejrzeniem wykorzystywania seksualnego dziecka:**

- **Zapewnij dziecko, że mu wierzysz** - Dziecko musi wiedzieć, że może liczyć na dorosłego, który mu wierzy i który udzieli mu pomocy. Osoba dorosła nie powinna osądzać tego, co mówi dziecko, ani oceniać jego wypowiedzi;
- **Zachowaj spokój** - Jeśli Twój wyraz twarzy lub zachowanie zdradzą, że jesteś wstrząśnięty, rozgniewany, pełen odrazy czy wytrącony z równowagi, to dziecko może nie powiedzieć ci wszystkiego na temat wykorzystywania, a nawet odwołać to, co powiedziało wcześniej;

- **Zadbaj o spokojne miejsce, w którym będziesz mógł porozmawiać z dzieckiem na osobności** - Zadbaj o to, by rozmowa z dzieckiem odbyła się na osobności. Wyjaśnij mu, że musisz powiedzieć o tym, co od niego usłyszałeś, osobom, które pomogą mu poradzić sobie z sytuacją. W każdym wypadku poinformuj dziecko, że konieczne jest poinformowanie o wykorzystaniu osób, które zapewnią mu bezpieczeństwo;
- **Nie składaj obietnic, których nie możesz dotrzymać** - Jeśli złożysz dziecku obietnicę, której nie będziesz mógł dotrzymać, dziecko uzna, że jesteś kolejnym dorosłym, któremu nie można ufać. Chociaż nauczyciel nie ma kompetencji i możliwości, by ochronić dziecko przed krzywdzeniem, może być osobą, która udzieli mu wsparcia, wywierając długotrwały korzystny wpływ na jego życie;
- **Nie osądzaj sprawcy ani tego, co zrobił** - Jeśli zaczniesz krytykować sprawcę, dziecko może się za nim wstawić i zacząć bronić człowieka, którego w wielu wypadkach kocha. Kiedy dziecko zaczyna bronić sprawcy, często odwołuje to, co wcześniej powiedziało i nie mówi nikomu, jeśli sytuacja wykorzystywania się powtarza;
- **Natychmiast powiadom Dyrektora** - Zgłoszenie podejrzenia wykorzystania seksualnego dziecka to Twój prawny obowiązek;
- **Zachowaj dyskrecję** - Zapewnij dziecko, że, zajmując się jego sprawą, zachowasz dyskrecję i że o jego sytuacji dowiedzą się tylko osoby, które mogą mu pomóc, a nie wszyscy w Szkole (nauczyciele lub inne dzieci). Dlatego bardzo ważna jest wiedza na temat tego, kogo i w jaki sposób należy powiadomić o sytuacji dziecka;
- **Powiedz dziecku, co się będzie działo** - Przekaż dziecku jak najwięcej informacji na temat tego, co się wydarzy po ujawnieniu wykorzystywania. Być może nie będziesz umiał odpowiedzieć na wszystkie pytania. Bądź szczery. Jeśli nie znasz odpowiedzi na zadane pytanie, powiedz o tym dziecku;
- **Nie prowadź dochodzenia** - Zostaw to specjalistom. Kiedy zgromadzisz informacje wystarczające do złożenia zawiadomienia o podejrzeniu wykorzystania seksualnego dziecka, nie zadawaj dziecku dalszych pytań. Zadawanie pytań może stwarzać problemy w późniejszym procesie dochodzenia policyjnego lub prokuratorskiego;
- **Zapewnij sobie wsparcie** - Informacje ujawnione przez dziecko mogą wywołać u ciebie trudne emocje. Ważne, abyś nie musiał(a) radzić sobie z nimi sam(a). Po-

mocna może być rozmowa z pedagogiem albo ze specjalistą z organizacji działającej w tym obszarze.

Jeśli dziecko nie ujawniło wykorzystywania seksualnego wprost, ale jego wypowiedzi lub zachowania budzą niepokój, że przeżywa trudności lub problemy, nauczyciele powinni się starać:

- Zapewnić dzieciom przestrzeń do rozmowy o tym, że dzieci i dorośli mają problemy oraz że warto wtedy zwracać się o pomoc;
- Stworzyć okazję do indywidualnej rozmowy o sprawach, które mogą martwić dziecko;
- Zamiast narzucać dziecku rozmowę, należy budować z nim relację i dawać mu przestrzeń, tak by wiedziało, że kiedy tylko będzie tego potrzebować, może powiedzieć o swoich problemach i poprosić o pomoc;
- Uważnie obserwuj zmiany w funkcjonowaniu dziecka. Ważne, aby dyskretnie przyglądać się dziecku i obserwować potencjalne sygnały zagrożenia. Zalecana jest również komunikacja z innymi instytucjami mającymi kontakt z dzieckiem w celu wymiany informacji.

**W przypadku podejrzenia, że dziecko jest wykorzystywane seksualnie, pracownik posiadający taką informację jest zobowiązany powiadomić Dyrektora, który powiadamia policję, prokuraturę.**

## **ZASADY I PROCEDURA PODEJMOWANIA INTERWENCJI W SYTUACJI PODEJRZENIA KRZYWDZENIA LUB POSIADANIA INFORMACJI O KRZYWDZENIU MAŁOLETNIEGO**

## § 16.

### **Podejmowanie interwencji**

1) Schemat podejmowania interwencji w przypadku podejrzenia krzywdzenia ucznia przez osoby trzecie, związane ze Szkołą, tj. pracownicy Szkoły, wolontariusze, organizacje i firmy współpracujące ze Szkołą:

- osoba podejrzewająca krzywdzenie dziecka przez pracownika w szkole zgłasza problem dyrektorowi szkoły;
- Dyrektor Szkoły zapoznaje się z okolicznościami zdarzenia, prowadzi rozmowę wyjaśniającą z pracownikiem szkoły podejrzanym o krzywdzenie, dzieckiem (w obecności psychologa szkolnego), jego rodzicami;
- odsuwa pracownika od bezpośredniej pracy z dziećmi do czasu wyjaśnienia zdarzenia;
- wszystkie czynności dokumentowane są protokołem, który składa się z wyjaśnień uczestników postępowania;
- w przypadku, gdy doszło do naruszenia praw lub dobra dziecka, Dyrektor ma 14 dni kalendarzowych na zawiadomienie o zdarzeniu rzecznika dyscyplinarnego. Termin ten liczy się od dnia powzięcia informacji o zdarzeniu;
- zawiadomienie rzecznika dyscyplinarnego nie musi być pisemne, dozwolona jest także forma telefoniczna czy też elektroniczna. W treści takiego zawiadomienia warto szczegółowo opisać zdarzenie, na podstawie którego Dyrektor wysnuł podejrzenie popełnienia przez nauczyciela przewinienia dyscyplinarnego.

2) Schemat podejmowania interwencji w przypadku podejrzenia krzywdzenia ucznia przez osobę nieletnią:

- osoba podejrzewająca krzywdzenie dziecka w szkole przez rówieśników lub krzywdzone dziecko zgłasza problem do wychowawcy klasy/psychologa/pedagoga;
- wychowawca wraz z pedagogiem/psychologiem powinien przeprowadzić rozmowę z osobą poszkodowaną oraz z dzieckiem/dziećmi oskarżonymi o krzywdzenie swojego kolegi bądź koleżanki;



- pracownik szkoły zawiadamia Dyрекcję o zaistniałej sytuacji w celu wspólnego przeprowadzenia rozmowy z opiekunami ucznia oraz osoby nieletniej podejrzanej o krzywdzenie dziecka;
- uczeń będący ofiarą oraz nieletni – sprawca zostają objęci pomocą psychologa/ pedagoga szkolnego;
- w przypadku braku poprawy pedagog szkolny powiadamia lokalny sąd rodzinny, wysyłając wniosek o wgląd w sytuację rodziny sprawcy przemocy;

## § 17.

### Karta Interwencji

- 1) W każdym przypadku zauważenia krzywdzenia ucznia należy uzupełnić Kartę Interwencji, której wzór stanowi **załącznik nr 6**.
- 2) Kartę załącza się do akt osobowych małoletniego. W przypadku podejrzeń wobec pracownika, również do akt osobowych pracownika Szkoły.

## ZASADY USTALENIA PLANU WSPARCIA MAŁOLETNIEGO PO UJAWNIENIU KRZYWDY

## § 18.

- 1) Rozpoznanie sygnałów krzywdzenia dziecka.
- 1) Sprawdzanie sygnałów przez zbieranie dodatkowych informacji – pedagog szkolny, psycholog, higienistka, nauczyciel wychowania fizycznego, wychowawcy i inni nauczyciele, nawiązanie kontaktu z innymi instytucjami, które sprawują pieczę nad dzieckiem i jego rodziną.
- 2) Analiza zebranych informacji – diagnoza problemu krzywdzenia dziecka.  
Po zebraniu wszystkich dostępnych informacji konieczna jest ich analiza, aby uzyskać obraz sytuacji dziecka, ocenić zagrożenia i możliwości wsparcia dla dziecka. Należy znaleźć odpowiedzi na poniższe pytania:

- Czy sygnały wskazujące na krzywdzenie dziecka zostały potwierdzone przez informacje z innych źródeł? Kto jeszcze może mieć informacje o sytuacji dziecka?
  - Kto krzywdzi dziecko?
  - W jaki sposób?
  - Czy doszło do naruszenia prawa (to ważne, ponieważ Kodeks karny i ustawa o przeciwdziałaniu przemocy w rodzinie nakładają na instytucje obowiązek zawiadamiania o przestępstwach popełnionych na szkodę dzieci)?
  - W jakim stopniu zagrożone jest bezpieczeństwo (zdrowie, życie, rozwój) dziecka?
  - Kto może być sojusznikiem dziecka w rodzinie?
- 3) Zaplanowanie i przeprowadzenie interwencji w przypadku potwierdzenia krzywdzenia dziecka. Dziecko zostaje objęte na terenie szkoły pomocą psychologa i pedagoga szkolnego.

## **PROCEDURY OKREŚLAJĄCE ZAKŁADANIE „NIEBIESKIEJ KARTY”**

### **§ 19.**

- 1) Głównym celem „Niebieskich Kart” jest usprawnienie pomocy oferowanej przez Szkołę, ale też tworzenie warunków do systemowego, interdyscyplinarnego modelu pracy z rodziną.
- 2) Jeśli do jakiegokolwiek pracownika w Szkole przyjdzie uczeń i zgłosi, iż wobec niego stosowana jest przemoc pracownik ten powinien wszcząć procedurę „Niebieskie Karty”. Każde powzięcie informacji o zaistnieniu przemocy nakazuje rozpocząć działania.
- 3) Procedura „Niebieskie Karty” stosowana jest każdorazowo w sytuacjach podejmowania interwencji w sytuacji podejrzenia krzywdzenia ucznia.
- 4) Procedura „Niebieskie Karty” stanowi oddzielny dokument.

# **ZASADY KORZYSTANIA Z URZĄDZEŃ ELEKTRONICZNYCH Z DOSTĘPEM DO SIECI INTERNET. PROCEDURY OCHRONY UCZNIÓW PRZED TREŚCIAMI SZKODLIWYMI I ZAGROŻENIAMI W SIECI INTERNET ORAZ UTRWALONYMI W INNEJ FORMIE**

## **§ 20.**

### **Korzystanie z urządzeń elektronicznych**

- 1) Zasady używania telefonów komórkowych na terenie placówki określa statut. Zasady te służą m.in. ochronie dzieci przed treściami szkodliwymi i zagrożeniami w internecie oraz utrwalonymi w innej formie.
- 2) Szkoła zapewnia uczniom dostęp do Internetu oraz podejmuje działania zabezpieczające uczniów przed dostępem do treści, które mogą stanowić zagrożenie dla ich prawidłowego rozwoju.
- 3) Pracownik Szkoły czuwa nad bezpieczeństwem korzystania z Internetu przez uczniów podczas zajęć.
- 4) W ramach godzin wychowawczych przeprowadza się z uczniami warsztaty dotyczące bezpiecznego korzystania z Internetu (przynajmniej raz w roku szkolnym).
- 5) Bezpieczne korzystanie z urządzeń elektronicznych z dostępem do internetu obejmuje następujące zasady:
  - nie podawaj swoich danych osobowych, takich jak: imię, nazwisko, numer telefonu czy adres domowy, nie udostępniaj swoich haseł,
  - dbaj o nierozpowszechnianie swojego wizerunku (w przypadku publikacji zdjęć w sieci należy zadbać, aby dostęp do nich miały wyłącznie osoby znajome); nie udostępniaj zdjęć nieznanym, w szczególności zdjęć intymnych czy w niepełnym ubraniu,
  - poinformuj rodziców lub wychowawcę o każdym przypadku, gdy napotkasz w sieci treści, które wydają się nielegalne czy w jakikolwiek sposób wywołują niepokój,
  - o propozycjach spotkania, jakie otrzymasz od internetowych znajomych, zawsze informuj rodziców lub wychowawcę,

- nie atakuj nikogo w sieci, niezależnie od tego, jakie zdanie on wyraża; nie pokazuj agresji, nie stosuj gróźb,
- nie korzystaj z sieci przez zbyt długi czas, bo zbyt długie korzystanie z komputera, tabletu czy smartfona może zaszkodzić twojemu zdrowiu,
- pamiętaj, że im dłużej korzystasz z sieci, tym mniej rozmawiasz ze znajomymi twarzą w twarz, a takie kontakty są najbardziej wartościowe.

## § 21.

### Procedury ochrony uczniów przed treściami szkodliwymi i zagrożeniami w sieci internet oraz utrwalonymi w innej formie

Informacja o tym, że w szkole doszło do cyberprzemocy, może pochodzić z różnych źródeł i może być anonimowa. Osobą zgłaszającą fakt prześladowania może być **poszkodowany** Dziecko, jego **Rodzice** lub inne **Dzieci** – świadkowie zdarzenia, nauczyciele.

#### 1) Sposób postępowania

- Osoba posiadająca wiedzę o zajściu powinna przekazać informację wychowawcy klasy, który informuje o fakcie Psychologa/Pedagoga i Dyrektora;
- Psycholog/Pedagog i Dyrektor wspólnie z wychowawcą powinni dokonać analizy zdarzenia i zaplanować dalsze postępowanie;
- Do zadań Szkoły należy także ustalenie okoliczności zdarzenia i ewentualnych świadków;
- Nauczyciel informatyki w procedurze interwencyjnej, o ile to możliwe, zabezpiecza dowody i ustala tożsamość sprawcy cyberprzemocy.

#### 2) Zabezpieczenie dowodów

- Wszelkie dowody cyberprzemocy powinny zostać zabezpieczone i zarejestrowane. Należy zanotować datę i czas otrzymania materiału, treść wiadomości oraz, jeśli to możliwe, dane nadawcy (nazwę użytkownika, adres e-mail, numer telefonu komórkowego itp.) lub adres strony www, na której pojawiły się szkodliwe treści czy profil;

- Zabezpieczenie dowodów nie tylko ułatwi dalsze postępowanie dostawcy usługi (odnalezienie sprawcy, usunięcie szkodliwych treści z serwisu), ale również stanowi materiał, z którym powinny zapoznać się osoby, których zaangażowanie w sprawę jest niezbędne, z poszanowaniem prawa do prywatności i intymności Dziecka;
- Szkoła podejmuje działania mające na celu identyfikację sprawcy cyberprzemocy;
- W sytuacji, kiedy ustalenie sprawcy nie jest możliwe, przy współudziale Rodziców (opiekunów prawnych) należy skontaktować się z dostawcą usługi w celu usunięcia z Sieci kompromitujących lub krzywdzących materiałów;
- W przypadku, gdy tożsamości sprawcy nie uda się ustalić, należy skontaktować się z Policją;
- Należy bezwzględnie skontaktować się z Policją, w przypadku, gdy zostało złamane prawo.

### 3) Działania wobec sprawcy cyberprzemocy

- W przypadku, gdy sprawca cyberprzemocy jest znany i jest on Dzieckiem uczęszczającym do Szkoły, Pedagog/Psycholog powinien podjąć następujące działania:
  - przeprowadzić rozmowę z Dzieckiem, której celem jest ustalenie okoliczności zajścia, wspólnie zastanowić się nad jego przyczynami i poszukać rozwiązania sytuacji konfliktowej;
  - omówić z Dzieckiem skutki jego postępowania i poinformować o konsekwencjach regulaminowych, które zostaną wobec niego zastosowane;
  - zobowiązać sprawcę do zaprzestania swojego działania i usunięcia z Sieci szkodliwych materiałów;
  - ustalić ze sprawcą sposób zadośćuczynienia wobec ofiary cyberprzemocy;
- Jeśli w zdarzeniu brała udział większa grupa Dzieci, należy rozmawiać z każdym z nich z osobna, zaczynając od lidera grupy;
- Nie należy konfrontować sprawcy i ofiary cyberprzemocy;
- Rodzice sprawcy zostają poinformowani o przebiegu zdarzenia i zapoznani ze zgromadzonym materiałem, a także z decyzją w sprawie dalszego postępowania i podjętych przez szkołę środkach dyscyplinarnych wobec ich Dziecka;

- We współpracy z rodzicami można opracować projekt kontraktu dla Dziecka, określającego zobowiązania Dziecka, Rodziców i przedstawiciela Szkoły oraz konsekwencje nieprzebrzegania przyjętych wymagań i terminy realizacji zadań zawartych w umowie;
- Wobec sprawcy cyberprzemocy szkoła stosuje kary zawarte Statucie Szkoły.

#### 4) Działania wobec ofiary cyberprzemocy

- Ofiara cyberprzemocy otrzymuje w Szkole pomoc psychologiczno-pedagogiczną udzielaną przez Pedagog/Psychologa;
- W strategii działań pomocowych dziecko - ofiara powinno otrzymać wsparcie psychiczne oraz poradę, jak ma się zachować, aby zapewnić sobie poczucie bezpieczeństwa i nie doprowadzić do eskalacji prześladowania:
  - Podczas rozmowy z Dzieckiem – ofiarą cyberprzemocy należy zapewnić go, że dobrze zrobił, mówiąc pracownikowi o tym, co go spotkało. Pedagog/Psycholog szkolny powinien zapewnić Dziecko o tym, że w Szkole nie jest tolerowana żadna forma przemocy oraz że zostanie uruchomiona procedura interwencyjna;
  - Pracownik (pedagog/psycholog) podczas rozmowy z Dzieckiem powinien poradzić, aby:
    - Nie utrzymywał kontaktu ze sprawcą, nie odpowiadał na maile, telefony itp.;
    - Nie kasował dowodów: e-maili, SMS-ów, MMS-ów, zdjęć, filmów i przedstawił je Tobie lub innej osobie dorosłej;
    - Zastanowił się nad zmianą swoich danych kontaktowych w komunikatorach, zmianą adresu e-mail, numeru telefonu komórkowego itp.;
    - Jeśli korzysta z komunikatora, to ustawił go tak, żeby nikt spoza listy kontaktów nie mógł się z nim połączyć;
- Po zakończeniu interwencji wychowawca wraz z osobą udzielającą pomocy monitorują sytuację Dziecka, sprawdzając, czy nie są wobec niego podejmowane dalsze działania przemocowe bądź odwetowe ze strony sprawcy;

- Rodzice Dziecka będącego ofiarą cyberprzemocy zostają poinformowani o problemie, podjętych działaniach szkoły i w miarę potrzeb, otrzymują wsparcie i pomoc specjalistów;
- Szkoła otacza osoby uczestniczące w ustaleniu przebiegu zajścia i świadków zdarzenia opieką psychologiczno-pedagogiczną;
- Osoba, której dziecko zaufało, informując o cyberprzemocy, ma obowiązek postępować tak, by swoim zachowaniem i działaniem nie narazić na krzywdę świadka zgłaszającego problem;
- Osoby uczestniczące w wyjaśnieniach zdarzenia (Wychowawca, Pedagog/Psycholog, Dyrektor) zobowiązane są do sporządzenia notatki służbowej z rozmów ze sprawcą, poszkodowanym, ich rodzicami oraz świadkami zdarzenia (wzór notatki stanowi **Załącznik nr 4** do niniejszych standardów);
- Jeśli zostały zabezpieczone dowody cyberprzemocy, należy je również włączyć do dokumentacji pedagogicznej (wydruki, opis itp.). – sposób zabezpieczenia dowodów należy przeprowadzić zgodnie z zapisami Rozdziału XIV akapit „Zabezpieczenie dowodów”;
- Jeśli rodzice sprawcy cyberprzemocy odmawiają współpracy lub nie stawiają się do szkoły, a małoletni nie zaniechał dotychczasowego postępowania, Dyrektor Szkoły powinien pisemnie powiadomić o zaistniałej sytuacji sąd rodzinny, szczególnie jeśli do szkoły napływają informacje o innych przejawach demoralizacji Dziecka;
- W sytuacji, gdy szkoła wykorzysta wszystkie dostępne jej środki wychowawcze (rozmowa z rodzicami, konsekwencje regulaminowe wobec Dziecka, spotkania z Pedagogiem/Psychologiem itp.), a ich zastosowanie nie przynosi pożądanych rezultatów, Dyrektor powinien zwrócić się do sądu rodzinnego z zawiadomieniem o podjęcie odpowiednich środków wynikających z ustawy o postępowaniu w sprawach nieletnich;
- W przypadku szczególnie drastycznych aktów agresji z naruszeniem prawa, Dyrektor Szkoły zobowiązany jest zgłosić te fakty Policji i do Sądu Rodzinnego.

##### 5) Współpraca z Policją

W ramach ogólnej współpracy Szkoły z Policją mogą być organizowane:

- spotkania Młodzieży szkolnej z udziałem policjantów m.in. na temat odpowiedzialności nieletnich za popełniane czyny karalne, na temat zasad bezpieczeństwa oraz sposobów unikania zagrożeń związanych z cyberprzemocą;
- wspólny udział (Szkoły i Policji) w lokalnych programach profilaktycznych, związanych z zapewnieniem bezpieczeństwa Dzieci oraz zapobieganiem przemocy/cyberprzemocy i przestępczością nieletnich.

Ważne jest, aby działać kompleksowo, angażując zarówno dzieci, jak i rodziców, oraz współpracując z lokalnymi społecznościami w celu skutecznej prewencji i zarządzania sytuacją.

## **ZASADY AKTUALIZACJI STANDARDÓW OCHRONY MAŁOLETNIICH ORAZ ZAKRES KOMPETENCJI OSÓB ODPOWIEDZIALNYCH ZA PRZYGOTOWANIE PERSONELU SZKOŁY DO STOSOWANIA STANDARDÓW OCHRONY MAŁOLETNIICH**

### **§ 22.**

- 1) Procedura aktualizowania Standardów Ochrony Małoletnich odbywa się nie rzadziej niż raz na 2 lata.
- 2) Osobą odpowiedzialną za przygotowanie personelu placówki do stosowania Standardów Ochrony Małoletnich jest dyrektor placówki.
- 3) Dyrektor Szkoły wyznacza zespół odpowiedzialny za Standardy Ochrony Małoletnich.
- 4) Osobą przewodniczącą powołanego zespołu jest psycholog.
- 5) Osoby wyznaczone przez Dyrektora Szkoły monitorują realizację Standardów, reagują na ich naruszenie oraz koordynują zmiany w Standardach.
- 6) Zespół odpowiedzialny za realizację Standardów zobowiązany jest do przeprowadzania wśród pracowników Szkoły (przynajmniej raz w roku) ankiety, której wzór stanowi **załącznik nr 7** do niniejszego Standardu.
- 7) Po przeprowadzonej ankiecie, zespół opracowuje wypełnione ankiety oraz sporządza z nich raport, który przedstawia Dyrektorowi Szkoły.



- 8) W ankiecie pracownicy Szkoły mogą proponować zmiany Standardów oraz wskazywać naruszenia Standardów w Szkole.
- 9) Dokonując monitoringu Standardów, Dyrektor Szkoły może wyznaczyć osobę do przeprowadzenia ankiety wśród uczniów, dotyczącej świadomości małoletnich z form pomocy realizowanych przez Szkołę. Wzór ankiety stanowi **załącznik nr 8** do niniejszych Standardów.
- 10) W razie konieczności zespół opracowuje zmiany w obowiązujących Standardach i daje je do zatwierdzenia Dyrektorowi Szkoły.
- 11) Dyrektor wprowadza do Standardów niezbędne zmiany i ogłasza pracownikom Szkoły nowe brzmienie Standardów Ochrony Małoletnich przed krzywdzeniem.

**SPOSOBY DOKUMENTOWANIA I ZASADY PRZECHOWYWANIA  
UJAWNIONYCH LUB ZGŁOSZONYCH INCYDENTÓW ALBO ZDARZEŃ  
ZAGRAŻAJĄCYCH DOBRU MAŁOLETNIEGO ORAZ OSOBY  
ODPOWIEDZIALNE ZA PRZYJMOWANIE ZGŁOSZEŃ O ZDARZENIACH  
ZAGRAŻAJĄCYCH MAŁOLETNIEMU I UDZIELENIU MU  
WSPARCIA**

**§ 23.**

- 1) Każdy ujawnione lub zgłoszone incydent lub zdarzenie zagrażające dobru małoletniego, na temat których placówka posiada wiedzę, zostają odnotowane w *KSIĘDZE ZDARZEŃ ZAGRAŻAJĄCYCH DOBRU MAŁOLETNIEMU*, której wzór stanowi **załącznik nr 9** do niniejszej procedury.
- 2) Księga zdarzeń zagrażających dobru małoletniego jest dołączona do segregatora STANDARDÓW OCHRONY MAŁOLETNIICH, który jest przechowywany w gabinecie pedagoga w szafce zamykanej na klucz.
- 3) Każdorazowy wpis do księgi zdarzeń zagrażających dobru małoletniego uruchamia procedurę przeglądu i aktualizacji standardów ochrony małoletnich.

**§ 24.**

- 1) W każdym z powyższych przypadków zakładana jest **Karta interwencji**. Kartę interwencji zakłada i prowadzi wychowawca lub osoba, której dziecko zgłosiło przemoc. Kartę oraz inne dokumenty zgromadzone w danej sprawie załącza się do dokumentacji osobowej dziecka.
- 2) Szczegółowy opis „Standardów Ochrony Małoletnich” stanowi **załącznik nr 10**.

## **ZASADY I SPOSÓB UDOSTĘPNIANIA RODZICOM ALBO OPIEKUNOM PRAWNYM LUB FAKTYCZNYM ORAZ MAŁOLETNIM STANDARDÓW DO ZAZNAJOMIENIA SIĘ Z NIMI I ICH STOSOWANIA**

### **§ 25.**

- 1) Dokument „Standardy Ochrony Małoletnich” jest dokumentem Szkoły ogólnodostępnym dla personelu Szkoły, uczniów oraz ich opiekunów.
- 2) Dokument opublikowany jest na stronie internetowej szkoły oraz dostępny w Sekretariacie Szkoły i pokoju nauczycielskim.
- 3) Dokument omawiany jest na pierwszym zebraniu z opiekunami w danym roku szkolnym (chyba, że ulegnie zmianie, wówczas omawiany jest również na pierwszym zebrań odbywającym się po wprowadzeniu zmian).
- 4) Nauczyciel daje opiekunowi do podpisania oświadczenie, że zapoznał się ze Standardami.
- 5) Nauczyciele, wychowawcy na lekcji wychowawczej mają obowiązek zapoznania uczniów ze Standardami oraz omówienia ich w taki sposób, aby uczniowie mogli go zrozumieć niezależnie od wieku i sprawności intelektualnej.
- 6) Na życzenie rodziców / opiekunów prawnych standardy ochrony małoletnich są udostępniane w formie papierowej. Udostępnienie w tej formie jest możliwe raz w ciągu roku szkolnego.

## § 26.

Obowiązkiem rodziców / opiekunów prawnych jest zaznajomienie się ze standardami i wynikającymi z nich zasadami ochrony małoletnich przed krzywdzeniem.

## ZAPISY KOŃCOWE

### § 27.

- 1) Standardy Ochrony Małoletnich wchodzi w życie z dniem ich ogłoszenia.
- 2) Ogłoszenie następuje w sposób dostępny dla pracowników Szkoły, uczniów i ich opiekunów, w szczególności poprzez wywieszenie w miejscu ogłoszeń dla pracowników lub poprzez przesłanie tekstu drogą elektroniczną oraz poprzez zamieszczenie na stronie internetowej, jak również poinformowanie rodziców uczniów za pośrednictwem dziennika elektronicznego.

## WAŻNE TELEFONY I ADRESY

- **Gminny Ośrodek Pomocy Społecznej**, Osiek 81A, 87-340 Osiek, tel. +48 564 728 289. Główny adres e-mail: [swiadczenia@gminaosiek.pl](mailto:swiadczenia@gminaosiek.pl);
- **Powiatowe Centrum Pomocy Rodzinie**, ul. Mickiewicza 1, 87-300 Brodnica, tel. +48 56 498 47 69. Główny adres e-mail: [sekretariat@pcpr-brodnica.com.pl](mailto:sekretariat@pcpr-brodnica.com.pl);
- **Poradnia Psychologiczno-Pedagogiczna**, ul. Kochanowskiego 2, 87-300 Brodnica, tel. 56 49 44 591, 515 394 304, 515 394 398. Główny adres e-mail: [sekretariat@pppbrodnica.pl](mailto:sekretariat@pppbrodnica.pl);
- **Fundacja Dajemy Dzieciom Siłę** – Telefon zaufania dla Dzieci i Młodzieży – tel. 116 111 (linia dostępna 24 godziny na dobę i przez siedem dni w tygodniu) oraz Telefon dla rodziców i nauczycieli, którzy potrzebują wsparcia i informacji w zakresie

przeciwdziałania i pomocy psychologicznej Dzieciom przeżywającym kłopoty i trudności takie jak: agresja i przemoc w szkole – tel. 800 100 100 (linia czynna od poniedziałku do piątku, w godz. 12 – 15);

- **Numer SOS - Linia Pomocy Pokrzywdzonym** – 222-309-900; - pomoc w znalezieniu bezpiecznego schronienia i wsparcia prawnego oraz pomoc w zakresie pokrycia kosztów opieki nad dzieckiem w żłobku, klubie, przedszkolu lub w szkole, edukacji, podręczników lub korepetycji;
- **Ogólnopolskie Pogotowie dla Ofiar Przemocy w Rodzinie „Niebieska Linia”** – tel. (+48) 22 824-25-01 oraz e-mail: [sekretariat@niebieskalinia.pl](mailto:sekretariat@niebieskalinia.pl);
- **Fundacja Feminoteka** - Telefon przeciwprzemocowy dla kobiet doświadczających przemocy (w tym kobiet transseksualnych) – tel. 888 88 33 88 (telefon czynny od poniedziałku do piątku w godz. 11 – 19);
- **Centrum Praw Kobiet** – tel. 800 107 777 (telefon interwencyjny czynny całą dobę; po połączeniu należy wybrać 1 i potem 3);
- **Dziecięcy Telefon Zaufania Rzecznika Praw Dziecka** – tel. 800 12 12 12 (linia dostępna 24 godziny na dobę i przez siedem dni w tygodniu);
- **Anonimowa Policyjna Linia Specjalna „Zatrzymaj Przemoc”** – tel. 800 120 148 – (bezpłatna linia dostępna 24 godziny na dobę i przez siedem dni w tygodniu).

*Załącznik nr 1  
do Standardów Ochrony Małoletnich  
w Szkole Podstawowej w Strzygach*

**Zakres danych pracownika niezbędnych do sprawdzenia w Rejestrze  
Sprawców Przepływstw na Tle Seksualnym.**

*(§ 14 rozporządzenia Ministra Sprawiedliwości z 31 lipca 2017 r. w sprawie trybu, sposobu i zakresu uzyskiwania i udostępniania informacji z Rejestru z dostępem ograniczonym oraz sposobu zakładania konta użytkownika)*

Pierwsze imię i nazwisko: .....

Data urodzenia: .....

Pesel: .....

Nazwisko rodowe: .....

Imię ojca: .....

Imię matki: .....

Rejestr dostępny jest na stronie: <https://rps.ms.gov.pl/>

**Załącznik nr 2**  
*do Standardów Ochrony Małoletnich  
w Szkole Podstawowej w Strzygach*

.....  
miejsowość, data

**OŚWIADCZENIE O ZNAJOMOŚCI I PRZESTRZEGANIU ZASAD ZAWARTYCH  
W STANDARDACH OCHRONY MAŁOLETNICH**

Ja niżej podpisany(-a) oświadczam, że zapoznałem(-am) się ze Standardami Ochrony Małoletnich, obowiązującymi w Szkole Podstawowej w Strzygach i zobowiązuję się do ich przestrzegania.

.....  
Podpis

***Załącznik nr 3***  
*do Standardów Ochrony Małoletnich*  
*w Szkole Podstawowej w Strzygach*

.....  
miejsowość, data

**OŚWIADCZENIE O NIEKARALNOŚCI I ZOBOWIĄZANIU DO  
PRZESTRZEGANIA PODSTAWOWYCH ZASAD OCHRONY  
MAŁOLETNICH**

Ja, ..... nr PESEL.....  
oświadczam, że nie byłam/em skazana/y za przestępstwo przeciwko wolności seksualnej i  
obyczajności, przestępstwa z użyciem przemocy na szkodę małoletniego i nie toczy się  
przeciwko mnie żadne postępowanie karne ani dyscyplinarne w tym zakresie.

Ponadto oświadczam, że zapoznałam/-em się z zasadami ochrony małoletnich  
obowiązującymi w Szkole Podstawowej w Strzygach i zobowiązuję się do ich przestrzegania.

.....  
.....

Podpis

*Załącznik nr 4  
do Standardów Ochrony Małoletnich  
w Szkole Podstawowej w Strzygach*

**PLAN POMOCY DZIECKU**

**Dane dziecka lub ucznia:**

Imię i nazwisko: .....

Klasa/grupa: .....

Rok szkolny:

.....

**Wychowawca:**

Imię i nazwisko: .....

.....

**Plan opracowany na okres od ..... do .....**

<b>Obszar obejmowany wsparciem</b>	
<b>Cele</b>	
<b>Sposoby wsparcia</b>	
<b>Formy pomocy jednostki</b> (jeśli takie zostaną ustalone)	
<b>Działania wspierające rodziców dziecka, ucznia</b>	
<b>Zakres współdziałania jednostki oświatowej z innymi podmiotami</b> (w zależności od potrzeb)	



.....  
(podpis osób/osoby przygotowującej plan)

.....  
(podpis dyrektora)

**Załącznik nr 5**  
*do Standardów Ochrony Małoletnich*  
*w Szkole Podstawowej w Strzygach*

Komenda Rejonowa Policji w .....

bądź Prokuratura Rejonowa w .....

### Zawiadomienie o możliwości popełnienia przestępstwa

Niniejszym zawiadamiam o możliwości popełnienia przestępstwa kwalifikowanego z art. ....<sup>1</sup>  
Ustawy z dnia 6 czerwca 1997 r. Kodeks karny (t.j. Dz.U. z 2022 r. poz. 1138 ze zm.) na  
szkodę małoletniego .....

#### Uzasadnienie

*(W uzasadnieniu opisać stan faktyczny, w szczególności to, w jaki sposób pracownicy placówki dowiedzieli się o przestępstwie popełnionym na szkodę małoletniego i jakie okoliczności lub dowody świadczą o możliwości popełnienia przestępstwa. Jeżeli okoliczności te stały się wiadome pracownikom placówki, należy podać, w miarę możliwości, następujące dane dotyczące przestępstwa:*

- 1) datę,
- 2) miejsce,
- 3) okoliczności przestępstwa,
- 4) świadków,
- 5) materiał dowodowy o popełnieniu przestępstwa, np. dokumenty, wydruki, nagrania, zaświadczenia).

.....  
(imię i nazwisko osoby zgłaszającej)

**Załącznik nr 6**  
do Standardów Ochrony Małoletnich  
w Szkole Podstawowej w Strzygach

### KARTA INTERWENCJI OBOWIĄZUJĄCA W SZKOLE PODSTAWOWEJ W STRZYGACH

Imię i nazwisko ucznia

<sup>1</sup> W razie braku możliwości dokonania kwalifikacji przestępstwa można tę część pominąć.

<sup>2</sup> Należy wpisać dane dziecka.

<b>Przyczyna interwencji (forma krzywdzenia)</b>		
<b>Osoba zgłaszająca interwencję</b>		
Opis działań podjętych przez personel/pedagoga/psychologa	<b>Data</b>	<b>Działanie</b>
Spotkania z opiekunami małoletniego	<b>Data</b>	<b>Działanie</b>
<b>Forma podjętej interwencji</b>	Zawiadomienie policji Zawiadomienie o podejrzeniu przestępstwa Wniosek o wgląd w sytuację rodziny Inny rodzaj interwencji. Jaki?	
<b>Dane dotyczące interwencji (nazwa organu, do którego zgłoszono interwencję) i data interwencji</b>		

	Data	Działanie
<p><b>Wyniki interwencji: działania organów sprawiedliwości, działania szkoły, działania rodziców</b></p>		

*Załącznik nr 7  
do Standardów Ochrony Małoletnich  
w Szkole Podstawowej w Strzygach*

## **MONITORING STANDARDÓW – ANKIETA DLA PRACOWNIKÓW SZKOŁY**

Lp.	Odpowiedz na poniższe pytania	Tak	Nie
1.	Czy znasz standardy ochrony uczniów obowiązujące w naszej Szkole?		

2.	Czy znasz treść dokumentu „Standardy Ochrony Małoletnich” w Szkole Podstawowej w Strzygach?		
3.	Czy uważasz, że potrafisz rozpoznać syndromy krzywdzonego ucznia?		
4.	Czy wiesz w jaki sposób zareagować na symptomy krzywdzenia ucznia?		
5.	Czy zaobserwowałeś naruszenie zasad określonych w Standardach oraz w pozostałych regulaminach i procedurach przez innego pracownika?		
6.	Czy masz uwagi / sugestie / przemyślenia związane z funkcjonującymi w Szkole „Standardami Ochrony Małoletnich”? (Jeżeli tak, opisz je w tabeli poniżej)		
7.	Czy jakieś działanie związane z przyjęciem Standardów jest odbierane jako trudne lub niechętnie podchodzisz do jego realizacji z innych powodów?		

**JEŚLI NA KTÓREŚ Z PYTAŃ W ANKIECIE MONITORING STANDARTÓW  
ODPOWIEDZIAŁEŚ TAK**

**NAPISZ: Jakie zasady zostały naruszone?**

NAPISZ: Jakie działania podjąłeś?

NAPISZ: Czy masz jakieś sugestie lub propozycję poprawy obowiązujących standardów?

*Załącznik nr 8  
do Standardów Ochrony Małoletnich  
w Szkole Podstawowej w Strzygach*

**MONITORING STANDARDÓW – ANKIETA DLA UCZNIÓW  
SZKOŁY**

Lp.	Odpowiedz na poniższe pytania	Tak	Nie
1.	Czy znasz standardy ochrony uczniów obowiązujące w naszej Szkole?		

2.	Czy w sytuacji doświadczenia przemocy, krzywdy wiesz do kogo możesz się zwrócić, aby uzyskać pomoc?		
3.	Czy znalazł się ktoś, kto pomógł Ci i udzielił pomocy?		
4.	Czy byłeś świadkiem, gdy stosowano agresję/przemoc wobec kogoś innego? (Jeżeli tak, opisz poniżej tabeli jak zareagowałeś/zareagowałaś?)		
4.	Czy w Twojej klasie istnieje problem przemocy lub agresji?		

*Załącznik nr 9  
do Standardów Ochrony Małoletnich  
w Szkole Podstawowej w Strzygach*

<b>KSIĘGA ZDARZEŃ ZAGRAŻAJĄCYCH DOBRU MAŁOLETNIEGO</b>				
<b>Lp.</b>	<b>Opis zdarzenia</b>	<b>Data zdarzenia</b>	<b>Podjęte czynności</b>	<b>Czy miała miejsce interwencja organów zewnętrznych (policji, prokuratury)? Opis czynności podjętych przez</b>

				<b>organy zewnętrzne</b>
1.				
2.				
3.				
4.				
5.				

**Załącznik nr 10**  
*do Standardów Ochrony Małoletnich*  
*w Szkole Podstawowej w Strzygach*

**STANDARDY OCHRONY MAŁOLETNICH** – są to konkretne spisane reguły, zasady, praktyki, które gwarantują, że małoletni w Szkole są bezpieczni, nie doznają krzywdzenia ze strony pracowników, wolontariuszy a co więcej i rówieśników. Szkoła ustanowiła i wprowadziła w życie „Standardy Ochrony Małoletnich” przed krzywdzeniem i zapewnienia im bezpieczeństwa.

1. Szkoła posiada dokument „Standardy Ochrony Małoletnich”.



2. W dokumencie Standardów przed krzywdzeniem zapisane są:
- procedury zgłaszania podejrzeń oraz podejmowania interwencji, które określają krok po kroku, jakie działanie należy podjąć w sytuacji krzywdzenia małoletniego lub zagrożenia jego bezpieczeństwa ze strony osób obcych, członków rodziny, personelu Szkoły oraz rówieśników;
  - zasady ochrony danych osobowych małoletniego, które określają sposób przechowywania i udostępniania informacji o małoletnim oraz zasady ochrony wizerunku małoletniego które określają sposób utrwalania i udostępniania;
  - zasady dostępu małoletniego do Internetu oraz ochrony małoletnich przed szkodliwymi treściami;
  - zasady bezpiecznych relacji personelu Szkoły - małoletni, określające jakie zachowania są niedozwolone w kontakcie z małoletnim.
3. Cały personel Szkoły, w tym wolontariusze oraz praktykanci, znają treść dokumentu Standardów Ochrony Małoletnich przed krzywdzeniem.
4. Zapisy zawarte w dokumencie „Standardów Ochrony Małoletnich” przed krzywdzeniem obowiązują wszystkich pracowników Szkoły, w tym wolontariuszy oraz praktykantów.
5. Dyrekcja Szkoły wyznaczyła osobę (osoby) odpowiedzialną (odpowiedzialne) za monitoring realizacji Standardów Ochrony Małoletnich i jej rola oraz zadania są jasno określone.
6. W Szkole jest wyznaczona osoba odpowiedzialna za monitoring bezpieczeństwa sieci komputerowej.

***Załącznik nr 11**  
do Standardów Ochrony Małoletnich  
w Szkole Podstawowej w Strzygach*

#### **IDENTYFIKACJA POTRZEB INFORMACYJNYCH I SZKOLENIOWYCH**

<b>Obszar</b>	<b>Adresat</b> (np. nauczyciele, wychowawcy, psycholog, pedagog, rodzice)	<b>Realizacja</b> (np. szkolenie wewnętrzne, e-learning, szkolenie zewnętrzne, pogadanka)	<b>Zasoby</b>

Podstawowa wiedza dotycząca praw dzieci oraz ochrony dzieci przed przemocą i wykorzystywaniem			
Identyfikacja ryzyka krzywdzenia; interwencja prawna			
Rozpoznawanie symptomów krzywdzenia			
Formy pomocy dzieciom krzywdzonym			
Zagrożenia dzieci w Internecie			
Narzędzia edukacji dzieci			
Wychowanie bez przemocy			
Przemoc rówieśnicza			